

ご使用に際して、この説明文書を必ずお読みください。また、必要な時に読めるよう大切に保存してください。

火気厳禁
警報器に覆いをした場合は必ず取り外す



全量噴射式
エアゾール殺虫剤
(1回使い切りタイプ)

レック株式会社
〒104-0031 東京都中央区京橋2-1-13
京橋トラストタワー
お問合せ先
お問い合わせのお店又は下記にお問い合わせください
レック株式会社 消費者サービス部
03-6661-9941
受付時間 平日9:00~16:00
<https://www.varsan.jp/>

説明文書

使い方

商品名: バルサン 不快害虫予防プラス霧

この説明文書をよく読み、定められた使用方法を守ってお使いください。間違った使い方をすると効力不足や健康を損ねることがあります。

本品の特徴

- 家中の不快感に虫に
- ボタンを押すだけの簡単始動
- お部屋の植物・家電の保護いらず!
ワンタッチでバリア予防!

使用量

| 内容量 | 使用量 | 噴射時間 |
|-----|--------------------------------|------|
| 23g | 6~10畳(10~17m ²)に1個 | 約40秒 |

適用害虫

カメムシ、ムカデ、ヤスデ、アリ、ショウジョウバエ、チョウバエ、チャタテムシ、コクゾウムシ、ダンゴムシ、ワラジムシ、カツオブシムシ

有効成分

エトフェンプロックス (ピレスロイド系)

包装 23g

使用上の注意

してはいけないこと **×** (守らないと副作用・事故などが起こりやすくなります。)

- 1 病人、妊婦、小児は薬剤(霧)に触れないようにしてください。
- 2 人体に向けて噴射しないでください。
- 3 霧を吸入しないでください(特に呼吸器に疾患のある人は注意してください)。
- 4 霧が出始めたら部屋の外に出て、戸を閉め切ってください。所定時間(1時間)以上経過しないうちに入室しないでください。
- 5 使用後は十分に換気してから中に入ってください。
- 6 本品の噴射時にくん煙剤を同じ部屋で同時使用しないでください。引火、爆発のおそれがあります。
- 7 マッチやライターなどで火をつけないでください。

相談すること

- 1 霧を吸って万一身体に異常を感じたときは、できるだけこの説明文書を持って直ちに本品がピレスロイド系殺虫剤であることを医師に告げて、診療を受けてください。
- 2 今までに薬や化粧品等によるアレルギー症状(発疹・発赤、かゆみ、かぶれなど)を起こしたことのある人は、使用前に医師、薬剤師又は登録販売者に相談してください。

その他の注意

- 1 定められた使用方法、使用量を厳守してください。
- 2 本品は可燃性ガスを使用しているため、火気には充分注意し、ガス湯沸器や内釜式浴槽の種火、ヒーター等は必ず消し、ガスの元栓は閉めてください。
- 3 ガス警報器は噴射ガスに反応することがあります。集合住宅等の集中管理方式のガス警報器の場合は、住宅管理者に連絡して使用してください。警報器に覆いをした場合には、絶対にとり忘れないようにして、必ず元に戻してください。
- 4 食品、食器、おもちゃ、飼料、寝具、衣類、貴金属、仏壇仏具、美術品、楽器、書物、はく製、毛皮、光学機器などに直接霧が触れないようにしてください。また、ペット、観賞魚、水生生物は部屋の外に出してください。
- 5 皮膚に対して弱い刺激性があるので、薬剤が皮膚についた場合は石けんと水で十分に洗ってください。また、目に入った場合は直ちに水でよく洗い流してください。
- 6 ブルーレイディスク、DVD、CD、MD、フロッピーディスク、磁気テープなどは直接霧に触れるとまれに障害を起こすことがあるので、専用ケースに収納してください。大型コンピューターのある所では使用しないでください。
- 7 プラスチック製品や家具等は直接霧がかかるとシミや変色の原因となることがあるので、本品から1.5m以上離すか、ビニールシート、新聞紙等で全体を覆ってください。
- 8 本品は床面中央に置き、必ず立てた状態で使用してください。
- 9 ボタンを押すと同時に上方へ薬剤が噴射するので、顔を近づけないように注意してください。
- 10 食器等に直接薬剤がかかった場合は水で洗い流してから使用してください。
- 11 自動車内では使用しないでください。

元栓を閉める



保管及び取扱い上の注意

- 1 飲食物、食器及び飼料などと区別し、火気や直射日光を避け、小児の手の届かない温度の低い場所に保管してください。
- 2 缶が錆びるとガス漏れの原因となるので、水回りや湿気が多い場所に置かないでください。
- 3 暖房器具(ファンヒーター等)の周囲は、温度が上がって破裂する危険があるので置かないでください。
- 4 捨てる際には、火気のない戸外でボタンを押してガスが抜けていることを確認してください。
- 5 使用後の容器は、各自自治体の廃棄方法に従って捨ててください。

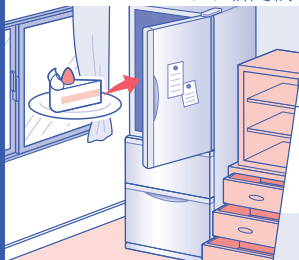
使用方法 必ずご使用前にお読みください

パルサン携帯サイト
「使用方法」やQ&A
などが掲載されて
います。

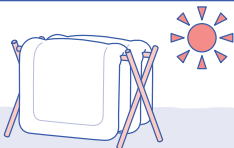


使用前に準備すること

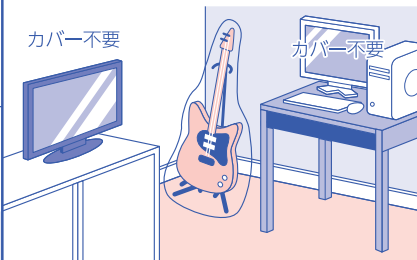
- 1** 部屋(窓や換気口など)を閉め切り、害虫の隠れ場所となる戸棚、引き出し、押入れなどを開放する。なお、食品、食器、おもちゃ、寝具、衣類、仏壇仏具などは直接霧が触れないように、ビニールシートや新聞紙でカバーをするか、部屋の外に出す。



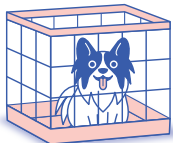
※ガス湯沸器や内釜式浴槽の種火やヒーター等は必ず消し、ガスの元栓は閉めてください。



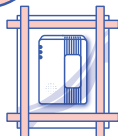
- 2** 霧が触れないようにピアノなどの楽器にはカバーをする。ディスクやテープ類は付属のケースに入れる。



- 3** ペット、観賞魚、水生生物などは部屋の外に出す。



- 4** ガス警報器、ガスと火災の両方を感知する複合型警報器には反応することがあるので、袋などで覆う。



「ガスを感知する警報器の見分け方」

交換期限表示ラベル



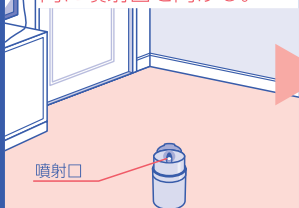
「交換期限表示ラベル」がある警報器はガスを感知するタイプです。

ガス警報器、複合型警報器の取扱いについては、付属の説明書をよく読みご使用ください。

使用後は必ず元に戻してください

本品を使用する

- 1** 部屋の床面のほぼ中央に本品を置き、**火災警報器に直接かからない方向に噴射口を向ける。**



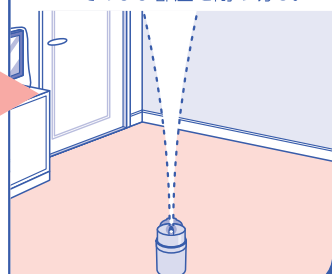
※容器を横倒しに置いたり、手に持って使用しないでください。

- 2** ボタンを指でカチッと音がして固定される位置まで押し込む。



- 顔を近づけないように注意してください。
- マッチやライターなどで火をつけないでください。

- 3** 霧が出始めたら部屋の外に出て、1時間またはそれ以上、そのまま部屋を閉め切る。



使用後に行うこと

- ① 所定時間部屋を閉め切った後、霧を吸い込まないようにして窓や扉を開放し、十分に換気してから中に入る。
- ② 部屋の床は駆除した害虫を除去するため、掃除機をかける。
- ③ 食器などが霧に触れた場合は、水洗いしてから使う。
- ④ 使用後の容器は、各自治体の廃棄方法に従って捨てる。

お部屋を閉め切る時間

カメムシ、ムカデ、ヤスデ、アリ、ショウジョウバエ、チョウバエ、チャタテムシ、コクゾウムシ、ダンゴムシ、ワラジムシ、カツオブシムシ

1時間
または
それ以上